

# Sistema di dosaggio per lavastoviglie Quantura

## Precauzioni d'uso IMPORTANTE:

Leggere attentamente le seguenti precauzioni prima di usare l'attrezzatura.



L'unità contiene circuiti ad alto voltaggio che possono esporre l'utente al rischio di scosse elettriche.



L'unità deve essere dotata di modalità adeguate d'interruzione elettrica conformi alle normative.



**Non aprire** la protezione prima di aver isolato le fonti di segnale e alimentazione. Accertarsi che le fonti siano state isolate per una durata di 5 minuti prima di aprire la protezione.



**Non alimentare** l'unità con valori superiori a quelli riportati sull'etichetta dei valori nominali.



**Non usare** cavi danneggiati o usurati.



**Non inserire** le dita nei meccanismi prima di aver scollegato l'alimentazione.



**Non smontare** o modificare l'apparecchio.



**Non montare** l'unità su superfici instabili, irregolari o non verticali.



**Non collocare** oggetti pesanti sull'unità.



**Non collocare** oggetti come cacciavite tra le parti meccaniche della testa della pompa.



**Prestare attenzione** quando si maneggiano prodotti chimici.



**Non buttare** il manuale e conservarlo in un posto sicuro.

L'installazione dell'apparecchio deve essere eseguita da personale qualificato in conformità delle direttive locali, o, se in assenza di queste, in conformità delle normative applicabili previste dal National Electrical Code, NFPA 70, Canadian Electrical Code (CEC), Parte 1, CSA C22.1, e Standard for Ventilation Control and Fire Protection of Commercial Cooking Operations, NFPA 96.

L'apparecchio può essere utilizzato da bambini di età superiore agli 8 anni, da persone con disabilità fisiche, motorie, sensoriali, motorie o con poca esperienza, solo ed esclusivamente nel caso in cui siano state precedentemente fornite loro spiegazioni sui possibili rischi e sull'uso in sicurezza dell'apparecchio. I bambini non devono giocare con l'apparecchio. I bambini possono effettuare pulizia e manutenzione dell'apparecchio solo sotto stretta supervisione di un adulto. Se il cavo di alimentazione risulta danneggiato, deve essere sostituito dal produttore, dai suoi addetti o da personale qualificato.

## Prima di installare l'unità

Prima dell'installazione, accertarsi di essere in possesso di tutte le parti e verificare la presenza di eventuali danni. **NON** installare una o più parti danneggiate o che presentano difetti onde evitare rischi alla salute e annullamento della garanzia. Si prega di rimandare l'articolo al venditore completo di tutte le parti nell'imballaggio originale. L'installazione dell'unità deve essere effettuata **ESCLUSIVAMENTE** da personale qualificato in conformità delle direttive locali.

Quantura  
200 e 200s

Tubazione  
peristaltica  
x 2

rinforzo del tubo  
x 2

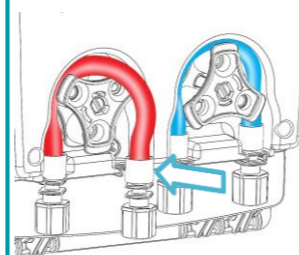
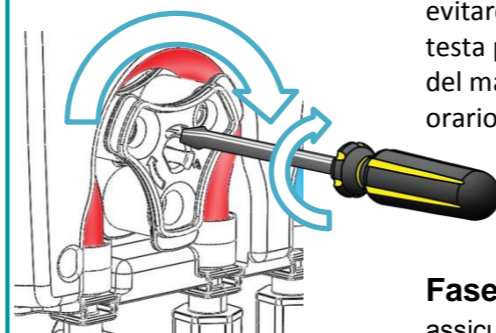
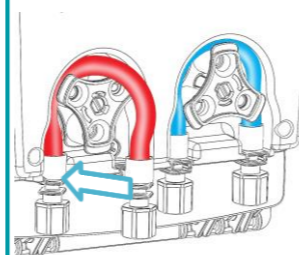
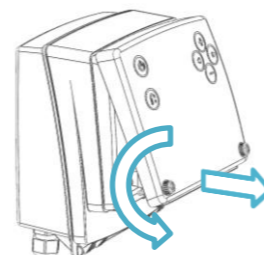
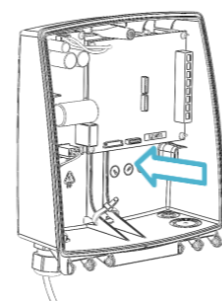
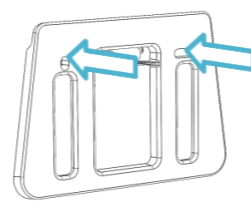
iniettore del  
brillantante x1  
iniettore del  
brillantante x 1

iniettore di serbatoio  
x 1

Tubazione in  
polietilene  
3000mm x 2

Elementi di  
fissaggio:  
x 2 viti  
x 2 tasselli a muro

Il manuale utente  
completo è disponibile  
sul sito  
[www.brightwell.co.uk](http://www.brightwell.co.uk)



## Installazione

### Montaggio e collegamento

**Fase 1:** Usando le prese a parete e le apposite viti, fissare la staffa di montaggio alla parete. Usare la bolla incorporata per aiutarsi con questa installazione.

**Fase 2:** Montare l'unità alla parete agganciandola nella staffa a parete. **Nota:** Se si sta collegando una terza pompa fare riferimento al manuale aggiuntivo fornito con l'unità prima di assicurare entrambe le unità alla parete.

**NOTA IMPORTANTE:** L'unità principale **DEVE** avere un fissaggio di sicurezza per mantenerla alla parete prima che il coperchio dell'unità sia chiuso.

**Fase 3:** Assicurarsi che l'unità non sia alimentata né che sia in modalità stand-by. Rimuovere il coperchio anteriore girando le viti in senso antiorario e tirando il coperchio verso di sé come indicato.

**Fase 4:** Inserire una estremità del tubo assicurandosi che entri all'interno del vano dell'alloggiamento come indicato.

**NOTA:** Per le varianti **Q200S** e **Q300S** la pompa 1 è sostituita con una valvola **solenoidale**. Questa deve avere un collegamento per l'alimentazione idrica.

**Fase 5:** Ora ruotare manualmente la testa della pompa, alimentare il tubo nell'unità come indicato. **SUGGERIMENTO** usare del grasso al silicone HT5 sull'esterno del tubo per aiutarne l'inserimento ed evitare che si blocchi. C'è anche un cacciavite a testa piatta nell'apertura che si trova all'estremità del mandrino. Ruotarlo con un cacciavite in senso orario per aiutare l'installazione.

**Fase 6:** Ora inserire l'altra estremità del tubo assicurandosi che entri all'interno del vano dell'alloggiamento come indicato. (Ripetere i passi 1-4 per l'altra testa della pompa).

**INFORMAZIONI IMPORTANTI:** Brightwell Dispensers Ltd (azienda produttrice) declina ogni responsabilità e/o eventuali danni causati al prodotto o alla struttura se il processo di installazione non viene eseguito correttamente.

## Configurazioni di cablaggio

### Alimentazione elettrica

Collegare il filo marrone e il filo blu del cavo a due fili a una corrente max di CA 240V che è costantemente alimentata quando la lavastoviglie è accesa, ad es. l'elemento vivo (fusibile 1 amp) e neutro dell'interruttore di accensione/spegnimento della lavastoviglie.

### Modalità Sonda

**Segnale attivazione sonda:** Collegare il filo rosso e il filo nero del cavo a 12 – 240V CA/CC alla pompa di lavaggio o al segnale detersivo dedicato. Comune può essere collegato al neutro.

**Segnale attivazione risciacquo:** Collegare il filo bianco e il filo giallo del cavo a 12 – 240V CA/CC alla valvola di risciacquo o al segnale risciacquo dedicato. Comune può essere collegato al neutro.

### Modalità Coperchio senza sonda

**Segnale attivazione detersivo:** Collegare il filo rosso e il filo nero del cavo a 12 – 240V CA/CC alla pompa di lavaggio o al segnale detersivo dedicato. Comune può essere collegato al neutro.

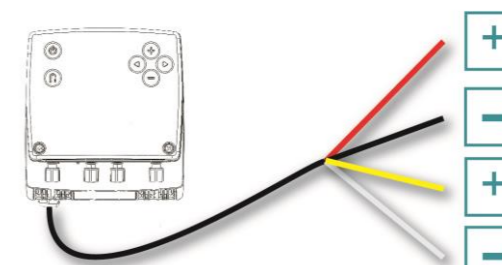
**Segnale attivazione risciacquo:** Collegare il filo bianco e il filo giallo del cavo a 12 – 240V CA/CC alla valvola di risciacquo o al segnale risciacquo dedicato. Comune può essere collegato al neutro.

### Modalità Tunnel senza sonda

**Segnale attivazione detersivo:** Collegare il filo rosso e il filo nero del cavo a 12 – 240V CA/CC alla pompa di lavaggio o al segnale detersivo dedicato. Comune può essere collegato al neutro.

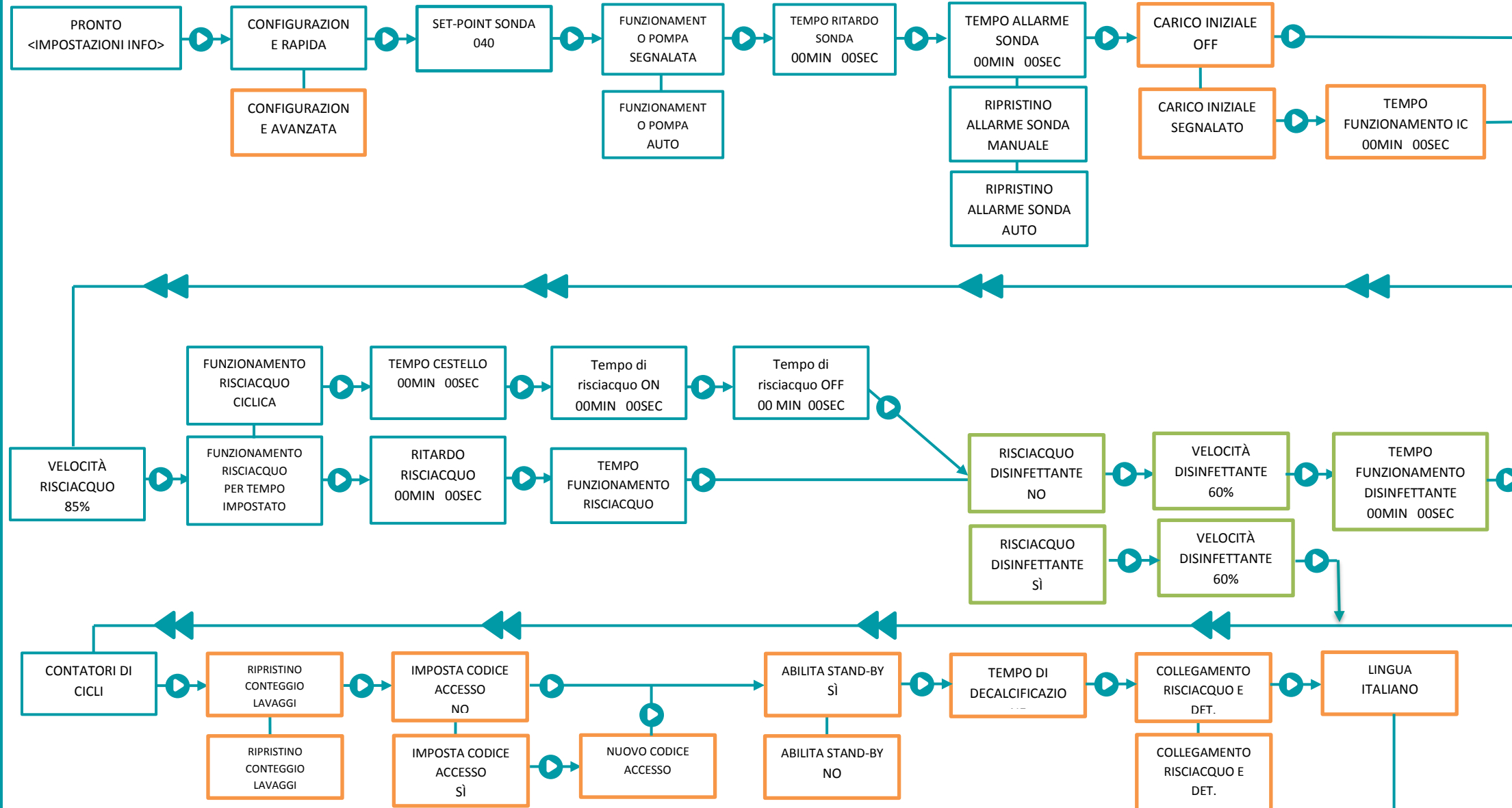
**Segnale attivazione risciacquo:** Collegare il filo bianco e il filo giallo del cavo a 12 – 240V CA/CC alla valvola di risciacquo o al segnale risciacquo dedicato. Comune può essere collegato al neutro.

Fare riferimento a manuale completo per ulteriori informazioni, disponibile per il download su [www.brightwell.co.uk](http://www.brightwell.co.uk)



## Modalità Sonda

BLU - SCHERMATE VISIBILI IN MODALITÀ DI CONFIGURAZIONE RAPIDA  
 BLU E ARANCIONE – SCHERMATE VISIBILI IN MODALITÀ DI CONFIGURAZIONE AVANZATA  
 VERDE – SCHERMATE VISIBILI SOLO QUANDO È COLLEGATA UNA 3ª POMPA



### Note importanti:

**Abilita Stand-by** – Selezionando SÌ, la funzionalità di stand-by sarà attivata dalla schermata principale e porrà l'unità in stato di stand-by in cui nessuna pompa funzionerà fino a quando non si ritorna allo stato normale.

Selezionando NO il pulsante diventa ridondante.

**TEMPO DI DECALCIFICAZIONE** – La decalcificazione consente alla pompa di andare in modalità di sospensione per un periodo di tempo programmato (OFF o 1 – 99 minuti) Quando scade il tempo l'unità ritorna in stato di funzionamento normale. Per attivare la funzione di decalcificazione, TENERE PREMUTO il pulsante di stand-by per 3 secondi quando l'unità è sulla schermata principale.

**Collegamento risciacquo e det.** Se è selezionato SÌ, solo 1 segnale dovrà essere collegato alla macchina host per attivare le ricariche Detergente e Risciacquo. Se è selezionato NO, dovrà essere collegato un segnale Risciacquo separato all'ingresso del risciacquo dalla macchina host e un segnale Detergente separato dovrà essere collegato all'ingresso Detergente dalla macchina host.

**Reset allarme sonda - Manuale:** è necessario premere il pulsante Standby per resettare l'allarme, quando attivo. **Auto:** l'unità si resetterà automaticamente se rileva un aumento di concentrazione nella vasca di lavaggio.

## Programmazione

È raccomandata per usare la CONFIGURAZIONE AVANZATA alla prima installazione della pompa di dosaggio Quantura. La configurazione rapida può essere usata per effettuare piccole regolazioni come e quando necessario.

**Fase 1:** Set-point sonda. Scegliere il livello impostato a cui la pompa di dosaggio inizierà a funzionare. Quando il valore misurato dalla sonda è inferiore a questo valore, la pompa doserà fino a quando il livello non è raggiunto.

**Fase 2:** Funzionamento pompa: **SEGNALATO** la pompa si attiva solo se un segnale di dosaggio è presente sull'ingresso DET e il livello di concentrazione è inferiore al SET-POINT DELLA SONDA. **AUTO** la pompa doserà non appena la concentrazione scende sotto il SET-POINT DELLA SONDA senza la necessità di un segnale.

**Fase 3:** Ritardo sonda. È un ritardo iniziale che si attiverà solo all'accensione dell'unità. Questa funzionalità è usata per prevenire che la sonda dosi prima che la macchina riempi il serbatoio di lavaggio.

**Fase 4:** Tempo allarme sonda. Questa funzionalità è usata per arrestare la pompa di dosaggio se è stata in funzione oltre il tempo impostato. Ciò previene il sovradosaggio della pompa nel caso in cui agenti chimici fuoriescono dalla macchina o il serbatoio della macchina non è riempito.

**Fase 5:** Carico iniziale segnalato. Consente l'uso di un carico iniziale segnalato in modalità sonda che avrà luogo quando un segnale è ricevuto all'ingresso carico INIZIALE. Questo evento avrà luogo solo al primo segnale ricevuto. I segnali successivi sono ignorati.

**Fase 6:** Opzioni di risciacquo: **RISCIAQUO PER TEMPO IMPOSTATO** consente alla pompa di risciacquo di essere programmata per un periodo di tempo impostato che la attiverà quando un segnale è ricevuto all'ingresso di risciacquo.

**CONVOGLIATORE RISCIAQUO** include una schermata TEMPO CESTELLO che usato per calcolare il conteggio dei lavaggi. L'operazione di risciacquo funziona per la durata in cui il segnale è presente all'ingresso di risciacquo.

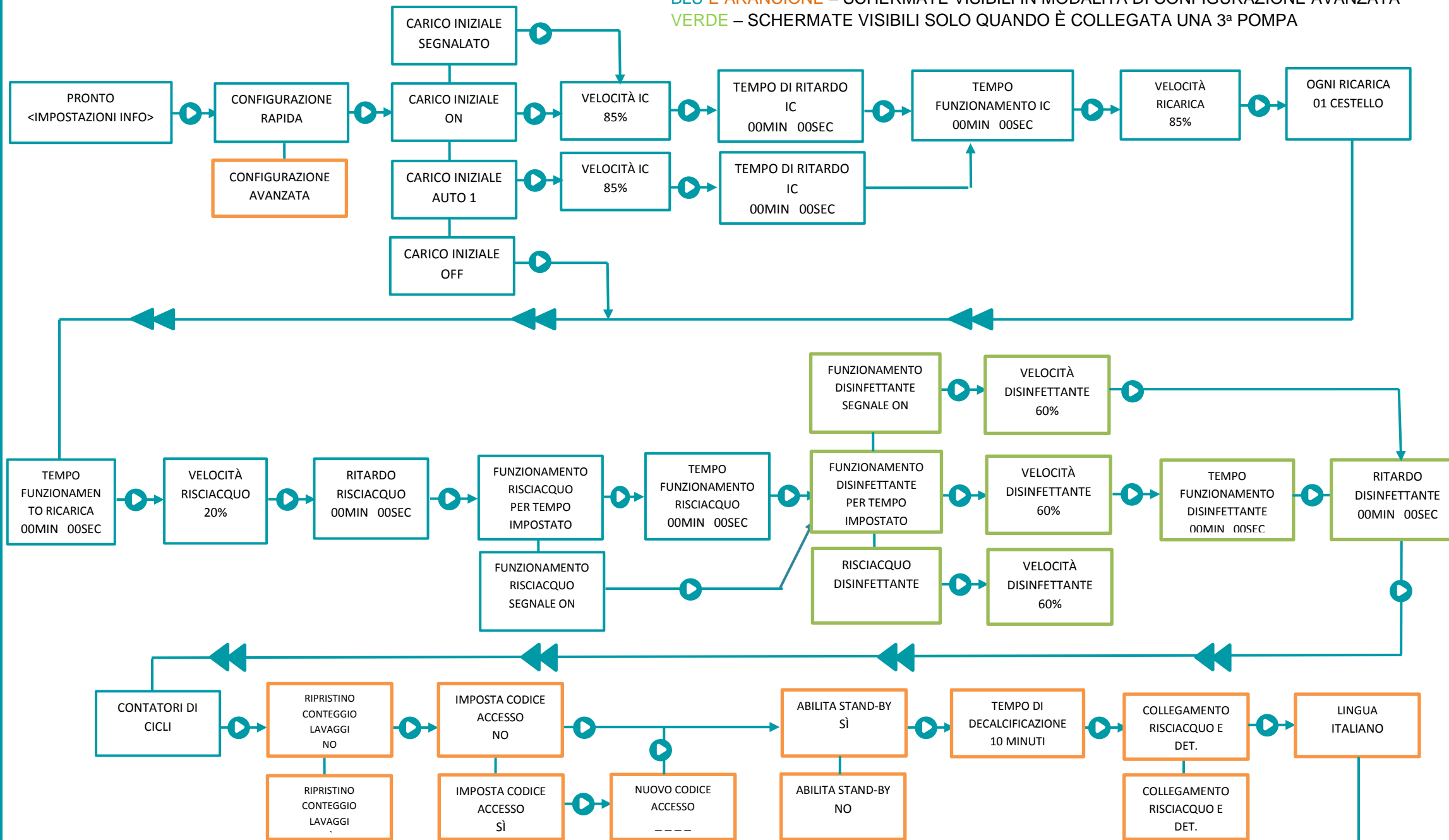
**Tempo di risciacquo ON.** Questo è il tempo di funzionamento della pompa quando il segnale di risciacquo è in alto.

**Tempo di risciacquo OFF.** Questo è un periodo di tempo in cui la pompa NON funziona mentre il segnale è in alto. Se il tempo di attivazione è impostato su 4 secondi e il tempo di spegnimento è impostato su 4 secondi: la pompa si accenderà per 4 secondi, si spegnerà per 4 secondi, si riaccenderà per 4 secondi mentre il segnale è in alto.

**Fase 7:** Risciacquo disinfettante. Premendo SÌ, il disinfettante funzionerà in proporzione alla pompa di risciacquo con velocità disinfettante selezionabile. Selezionando NO, il disinfettante deve avere un suo tempo di funzionamento e tempo di ritardo programmato e la pompa sarà avviata da un segnale all'ingresso del disinfettante.

Modalità Coperchio/Sportello

BLU - SCHERMATE VISIBILI IN MODALITÀ DI CONFIGURAZIONE RAPIDA  
 BLU E ARANCIONE – SCHERMATE VISIBILI IN MODALITÀ DI CONFIGURAZIONE AVANZATA  
 VERDE – SCHERMATE VISIBILI SOLO QUANDO È COLLEGATA UNA 3ª POMPA



**Note importanti:**

**Abilita Stand-by** – Selezionando SÌ, la funzionalità di stand-by sarà attivata dalla schermata principale e porrà l'unità in stato di stand-by in cui nessuna pompa funzionerà fino a quando non si ritorna allo stato normale. Selezionando NO il pulsante diventa ridondante.

**TEMPO DI DECALCIFICAZIONE** – La decalcificazione consente alla pompa di andare in modalità di sospensione per un periodo di tempo programmato (OFF o 1 – 99 minuti) Quando scade il tempo l'unità ritorna in stato di funzionamento normale. Per attivare la funzione di decalcificazione, TENERE PREMUTO il pulsante di stand-by per 3 secondi quando l'unità è sulla schermata principale.

**Collegamento risciacquo e det.** Se è selezionato SÌ, solo 1 segnale dovrà essere collegato alla macchina host per attivare le ricariche Detergente e Risciacquo. Se è selezionato NO, dovrà essere collegato un segnale Risciacquo separato all'ingresso del risciacquo dalla macchina host e un segnale Detergente separato dovrà essere collegato all'ingresso Detergente dalla macchina host.

**Programmazione**

È raccomandata per usare la CONFIGURAZIONE AVANZATA alla prima installazione della pompa di dosaggio Quantura. La configurazione rapida può essere usata per effettuare piccole regolazioni come e quando necessario.

**Fase 1: Carico iniziale:** È la dose di detersivo che si ha quando la macchina si riempie da vuota.  
**Accensione:** Il carico iniziale avrà luogo quando si fornisce alimentazione all'unità. Lo stand-by non avvia il carico iniziale.  
**Segnalato:** Un segnale all'ingresso di carico iniziale è necessario per attivare il carico iniziale.  
**OFF:** Nessun carico iniziale.  
**Auto 1:** Offre l'uso di un segnale singolo per attivare il carico iniziale, ricarica e carico risciacquo. Un segnale singolo dal solenoide di risciacquo può avvenire all'ingresso di risciacquo della scheda del controller; la parte superiore del carico è avviata dal segnale che diventa 'alto', il carico di risciacquo è avviato dal segnale che diventa 'basso' e il carico iniziale è avviato dal segnale restando 'alto' per la durata del 'Tempo di configurazione' del carico iniziale programmato.

**Fase 2: Ogni ricarica.** Consente all'unità di funzionare a ogni segnale di ricarica ricevuto quando impostata su 01, ogni altro segnale quando impostata su 02. Programmabile a 01 – 99.

**Fase 3: Tempo funzionamento ricarica.** Il tempo programmabile in cui la pompa funziona quando è ricevuto un segnale sull'ingresso del detergente.

**Fase 4: Ritardo risciacquo.** Il ritardo del risciacquo consente di ritardare la pompa di risciacquo per un tempo programmabile dal momento in cui il segnale di risciacquo è ricevuto all'ingresso del risciacquo. La pompa funzionerà una volta che il tempo di ritardo è scaduto.

**Fase 5: Opzioni di risciacquo:**  
**RISCIACQUO PER TEMPO IMPOSTATO** consente alla pompa di risciacquo di essere programmata per un periodo di tempo impostato che la attiverà quando un segnale è ricevuto all'ingresso di risciacquo.

**SEGNALE RISCIACQUO ON** consente alla pompa di risciacquo di funzionare per durata in cui il segnale è presente all'ingresso di risciacquo.

**Fase 6: Risciacquo disinfettante.** il disinfettante funzionerà in proporzione alla pompa di risciacquo con velocità disinfettante selezionabile.

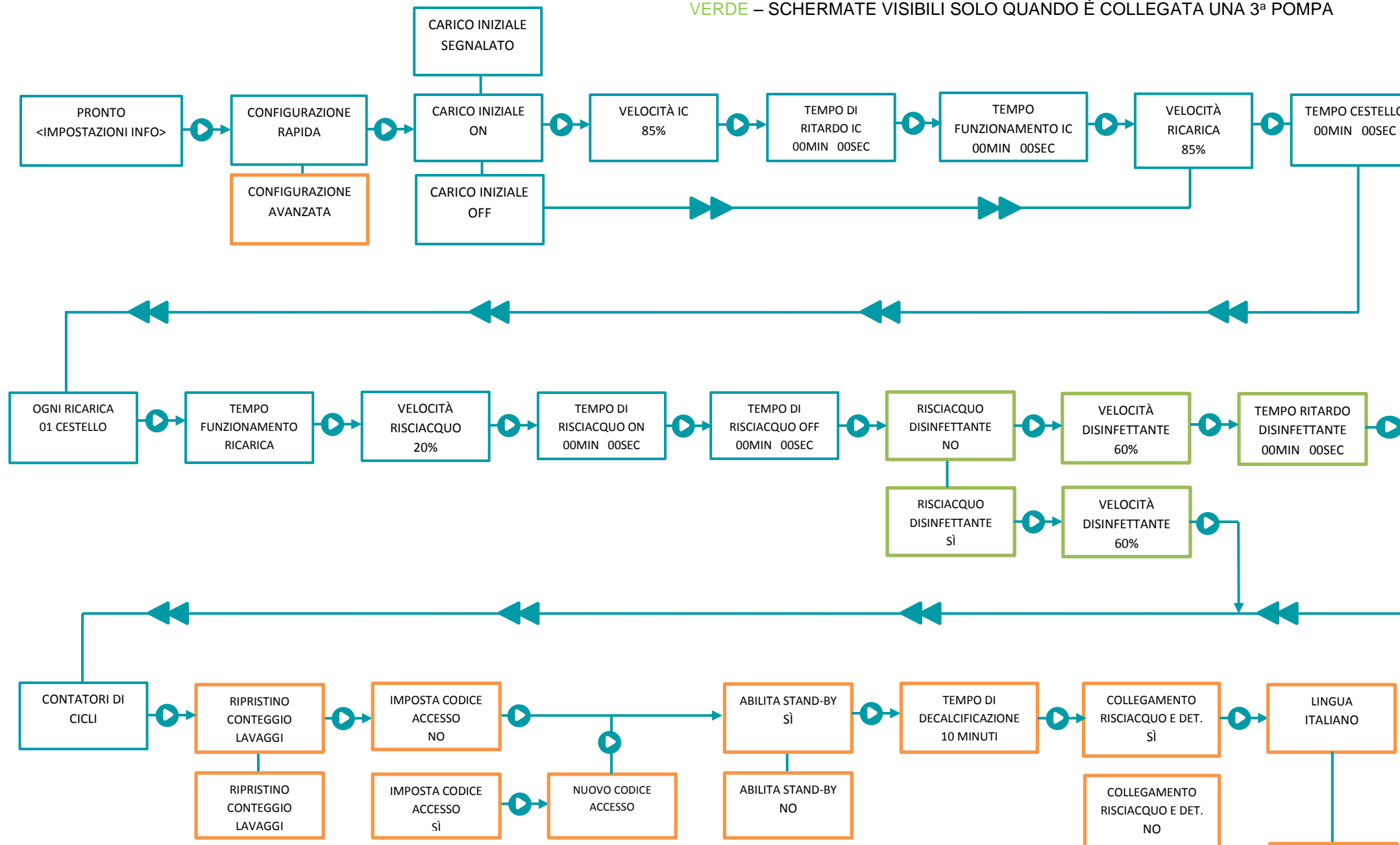
**RISCIACQUO PER TEMPO IMPOSTATO** consente alla pompa di disinfettante di essere programmata per un periodo di tempo impostato che la attiverà quando un segnale è disinfettante all'ingresso di risciacquo.

**SEGNALE RISCIACQUO ON** consente alla pompa di disinfettante di funzionare per durata in cui il segnale è presente all'ingresso di disinfettante.

- Modalità Coperchio/Sportello
- Modalità Convogliatore
- Modalità Sonda

## Modalità Convogliatore

BLU - SCHERMATE VISIBILI IN MODALITÀ DI CONFIGURAZIONE RAPIDA  
 BLU E ARANCIONE – SCHERMATE VISIBILI IN MODALITÀ DI CONFIGURAZIONE AVANZATA  
 VERDE – SCHERMATE VISIBILI SOLO QUANDO È COLLEGATA UNA 3ª POMPA



### Note importanti:

**Abilita Stand-by** – Selezionando SÌ, la funzionalità di stand-by sarà attivata dalla schermata principale e porrà l'unità in stato di stand-by in cui nessuna pompa funzionerà fino a quando non si ritorna allo stato normale. Selezionando NO il pulsante diventa ridondante.

**TEMPO DI DECALCIFICAZIONE** – La decalcificazione consente alla pompa di andare in modalità di sospensione per un periodo di tempo programmato (OFF o 1 – 99 minuti) Quando scade il tempo l'unità ritorna in stato di funzionamento normale. Per attivare la funzione di decalcificazione, TENERE PREMUTO il pulsante di stand-by per 3 secondi quando l'unità è sulla schermata principale.

**Collegamento risciacquo e det.** Se è selezionato SÌ, solo 1 segnale dovrà essere collegato alla macchina host per attivare le ricariche Detergente e Risciacquo. Se è selezionato NO, dovrà essere collegato un segnale Risciacquo separato all'ingresso del risciacquo dalla macchina host e un segnale Detergente separato dovrà essere collegato all'ingresso Detergente dalla macchina host.

## Programmazione

È raccomandata per usare la CONFIGURAZIONE AVANZATA alla prima installazione della pompa di dosaggio Quantura. La configurazione rapida può essere usata per effettuare piccole regolazioni come e quando necessario.

**Fase 1: Carico iniziale:** È la dose di detersivo che si ha quando la macchina si riempie da vuota.

**Accensione:** Il carico iniziale avrà luogo quando si fornisce alimentazione all'unità. Lo stand-by non avvia il carico iniziale.

**Segnalato:** Un segnale all'ingresso di carico iniziale è necessario per attivare il carico iniziale.

**OFF:** Nessun carico iniziale.

**Fase 2: Tempo cestello.** Tempo programmabile che deve essere considerato dal momento in cui prende il cestello 1 per passare attraverso la macchina. *Questo tempo è usato insieme alla Fase 4 per calcolare il conteggio dei lavaggi.*

**Fase 3: Ogni ricarica.** Consente all'unità di funzionare a ogni segnale di ricarica ricevuto quando impostata su 01, ogni altro segnale quando impostato su 02. Programmabile a 01 – 99.

**Fase 4: Tempo funzionamento ricarica.** Il tempo programmabile in cui la pompa funziona quando è ricevuto un segnale sull'ingresso del detergente.

**Fase 5: Tempo di risciacquo ON.** Questo è il tempo di funzionamento della pompa quando il segnale di risciacquo è in alto.

**Fase 6: Tempo di risciacquo OFF.** Questo è un periodo di tempo in cui la pompa NON funziona mentre il segnale è in alto. Se il tempo di attivazione è impostato su 4 secondi e il tempo di spegnimento è impostato su 4 secondi: la pompa si accenderà per 4 secondi, si spegnerà per 4 secondi, si riaccenderà per 4 secondi mentre il segnale è in alto.

**Fase 7: Risciacquo disinfettante.** Premendo SÌ, il disinfettante funzionerà in proporzione alla pompa di risciacquo con velocità disinfettante selezionabile. Selezionando NO, il disinfettante deve avere un suo tempo di funzionamento e tempo di ritardo programmato e la pompa sarà avviata da un segnale all'ingresso del disinfettante.